

COTISANT AU RÉGIME GUIDE D'ACCÈS AU COMPTE EN LIGNE

RÉGIMES DE RETRAITE COLLECTIFS OFFERTS PAR CO-OPERATORS



Notre service à la clientèle est à votre entière disposition pour répondre à vos questions sur ce guide ou sur votre régime de retraite. Vous pouvez le joindre en composant le 1 866 469-2643 du lundi au vendredi entre 8 h et 20 h, heure normale de l'Est.

L'INFORMATION À PORTÉE DE LA MAIN!

Grâce à notre site Internet sécurisé, vous pourrez surveiller de plus près la tenue de vos placements et intervenir plus activement dans la préparation de votre retraite! L'accès, qui est possible en tout temps, se fait au moyen d'un code d'identification et d'un mot de passe sécurisés.

CONNEXION

ÉTAPE 1

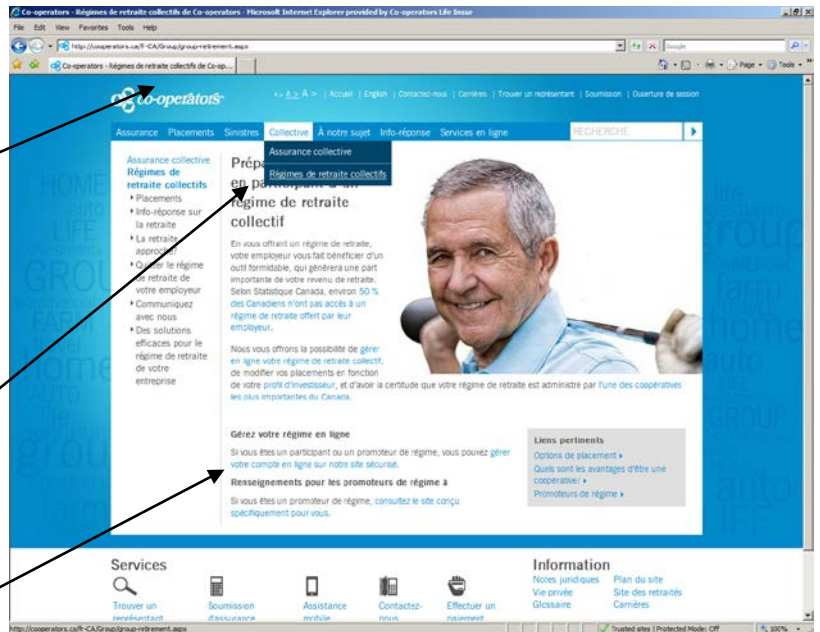
Dans l'espace près de l'en-tête de l'écran Internet, tapez l'adresse électronique indiquée ci-dessous et faites **Entrée**.

Adresse

www.cooperators.ca

Ensuite, glissez le pointeur de la souris sur **Collective** et cliquez sur **Retraite Collective**.

Enfin, dans la section **Gérez votre régime en ligne** cliquez sur **gérer votre compte en ligne sur notre site sécurisé**.

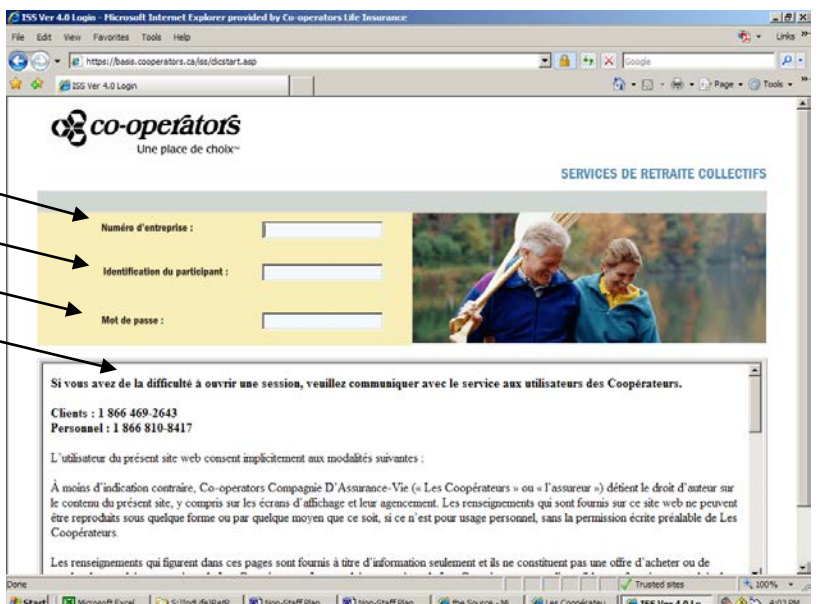


ÉTAPE 2

Entrez votre **numéro d'entreprise**, **code d'identification** et **mot de passe**.

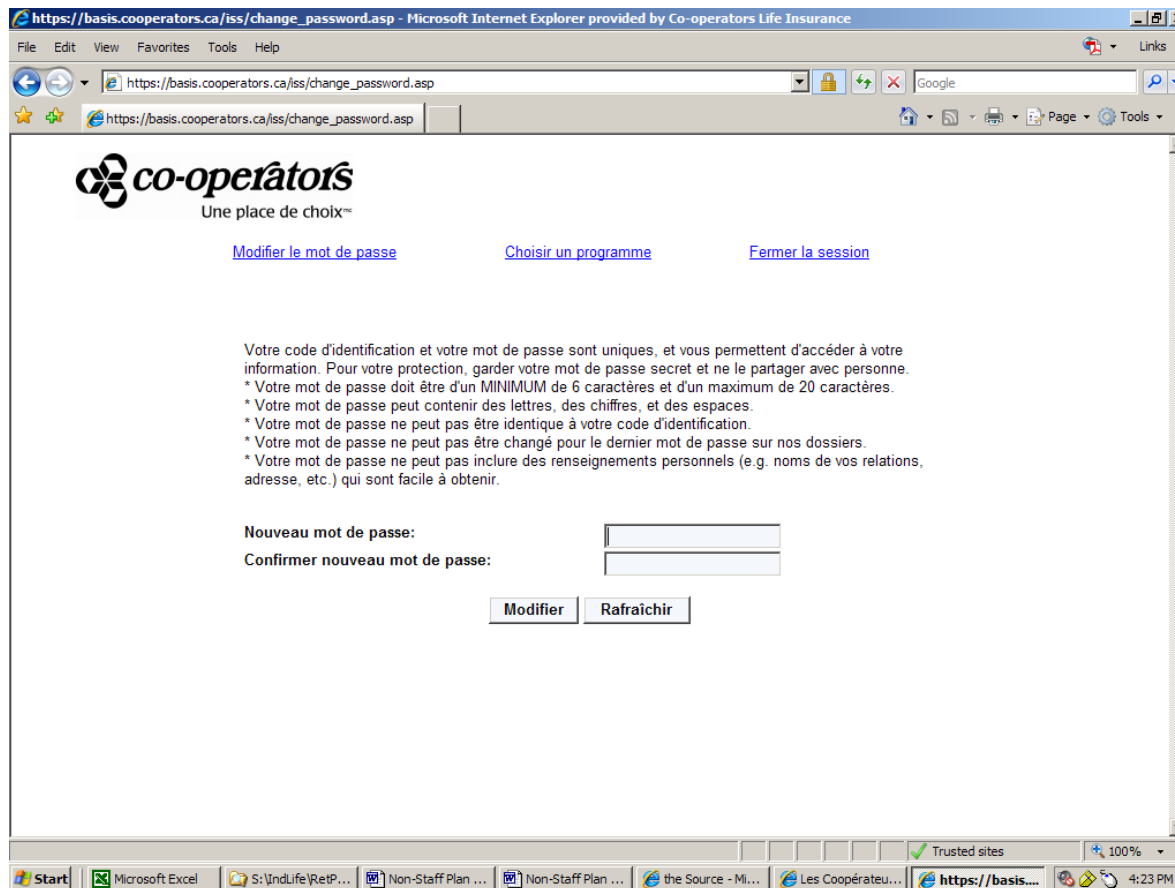
Faites défiler la page pour accepter les conditions d'utilisation.

Si c'est la première fois que vous accédez au système, cliquez sur **Modifier le mot de passe**.



MODIFIER LE MOT DE PASSE

Si c'est la première fois que vous accédez au site, le système vous demandera de **changer** le mot de passe attribué au début. **Votre nouveau mot de passe doit avoir six caractères (à noter que le système fait la distinction entre minuscules et majuscules)**. Le mot de passe peut se présenter comme n'importe quelle combinaison de lettres et de chiffres. Tapez le nouveau mot de passe deux fois pour le valider. Puis, cliquez sur **Modifier**.



The screenshot shows a web browser window with the URL https://basis.cooperators.ca/iss/change_password.asp. The page features the Co-operators logo and the tagline "Une place de choix™". There are three navigation links: "Modifier le mot de passe", "Choisir un programme", and "Fermer la session". Below these links, there is a section of text providing instructions and security warnings for password creation. At the bottom, there are two input fields for "Nouveau mot de passe:" and "Confirmer nouveau mot de passe:", followed by "Modifier" and "Rafraichir" buttons. The browser's taskbar at the bottom shows several open applications, including Microsoft Excel and several instances of Internet Explorer.

co-opérateurs
Une place de choix™

[Modifier le mot de passe](#) [Choisir un programme](#) [Fermer la session](#)

Votre code d'identification et votre mot de passe sont uniques, et vous permettent d'accéder à votre information. Pour votre protection, garder votre mot de passe secret et ne le partager avec personne.

- * Votre mot de passe doit être d'un MINIMUM de 6 caractères et d'un maximum de 20 caractères.
- * Votre mot de passe peut contenir des lettres, des chiffres, et des espaces.
- * Votre mot de passe ne peut pas être identique à votre code d'identification.
- * Votre mot de passe ne peut pas être changé pour le dernier mot de passe sur nos dossiers.
- * Votre mot de passe ne peut pas inclure des renseignements personnels (e.g. noms de vos relations, adresse, etc.) qui sont facile à obtenir.

Nouveau mot de passe:

Confirmer nouveau mot de passe:

LE MENU PRINCIPAL

Le menu principal est le point de départ de l'accès aux données sur votre régime de retraite.



[Régimes d'épargne](#)



[Relevés](#)

À partir de cette page, vous pouvez consulter les sections suivantes :

Régimes d'épargne pour prendre connaissance du solde de vos régimes et des opérations déjà effectuées, et pour effectuer une opération.

Relevés pour consulter vos relevés semestriels.

LES RÉGIMES D'ÉPARGNE

Si vous cliquez sur **Régimes d'épargne** au menu principal, l'écran ci-après s'affiche. Vous pouvez alors voir vos renseignements personnels, outils, opérations et soldes.



Navigation

[Renseignements](#)

[personnels](#)

[Outils](#)

[Soldes](#)

[Transactions](#)

[Menu principal](#)

[Fermeture de session](#)

Documentation connexe à vos régimes

[Formulaires du régime](#)

[Renseignements personnels](#)

Sélectionner pour consulter vos renseignements personnels.

[Outils](#)

Sélectionner les scénarios type pour vos fonds de revenu viager.

[Soldes](#)

Regarder un sommaire détaillé de votre régime.

[Transactions](#)

Si votre régime le permet, mettre à jour vos renseignements ou effectuer une transaction.

[Menu principal](#)

Retourner à la page d'accueil.

[Fermeture de session](#)

Quitter et retourner à l'ouverture de session.

POUR EXAMINER VOS RENSEIGNEMENTS PERSONNELS

L'écran ci-après vous permet d'examiner votre profil de participant, vos choix de placement, vos reçus aux fins de l'impôt, vos bénéficiaires et le détail des versements que le régime vous a faits.



Navigation

[Renseignements personnels](#)

[Outils](#)

[Soldes](#)

[Transactions](#)

[Menu principal](#)

[Fermeture de session](#)

Profil

[Profil du participant](#)

[Choix de placement](#)

[RRRC - Profil du participant](#)

[Reçus pour fins d'impôt](#)

[Bénéficiaires](#)

[Rapport en ligne](#)

[Détails sur les paiements](#)

Documentation connexe à vos régimes

[Formulaires du régime](#)

Renseignements personnels

[Profil du participant](#)

Visualiser vos renseignements personnels.

[Choix de placement](#)

Regarder le mode de répartition de vos cotisations au(x) régime(s).

[RRRC - Profil du participant](#)

Sélectionner pour afficher les détails sur votre fonds de revenu viager.

[Recus pour fins d'impôt](#)

Reçus aux fins de l'impôt

[Bénéficiaires](#)

Regarder les bénéficiaires qui figurent actuellement sur nos dossiers.

[Rapport en ligne](#)

Afficher toutes les activités ayant eu lieu dans votre compte entre les dates indiquées.

[Détails sur les paiements](#)

Visualiser les détails des paiements demandés.

Le **Profil du participant** présente vos coordonnées (adresse, date de naissance, langue préférée, etc.) figurant dans nos dossiers. Cliquez sur **Choix de placement** pour voir comment vos cotisations sont investies.

les coopérateurs
Une place de choix™

Choix de placement
Afficher le mode de répartition de vos cotisations aux différents régimes, comptes et fonds à votre disposition.

Régime	Compte	Fonds	Choix de placement Pourcentage
Régime de retraite de Les Coopérateurs			
Employeur		Fonds équilibré pondéré d'actions	100%
Participant		Fonds équilibré pondéré d'actions	100%
Transfert - Immobilisé		Option preretraite	100%
Transfert - Non immobilisé		Option preretraite	100%
Volontaire		Option preretraite	100%

Copyright © 2004 Co-operators Tous droits réservés.

LES OPÉRATIONS

Au menu principal ou au menu de navigation, côté gauche de l'écran, vous pouvez cliquer sur **Opérations** pour passer à la page ci-après.

les coopérateurs
Une place de choix™

Transactions
Entrer des transactions à être effectuées à la prochaine date de mise à jour de vos régimes.

Transfert de fonds	Transfert de fonds du participant
Choix de placement	Choix de placement du participant
Transfert de fonds en suspens	Choix de visualiser ou de supprimer un transfert de fonds du participant en suspens
Choix de placement en suspens	Choix de placement du participant en suspens

Copyright © 2004 Co-operators Tous droits réservés.

COMMENT FAIRE UN TRANSFERT ENTRE FONDS

ÉTAPE 1

Au menu **Opérations**, cliquez sur **Transferts de fonds**, puis, dans les cases du menu déroulant, choisissez le régime, le compte et le fonds à partir duquel vous voulez faire le transfert. Choisissez le type de transfert (espèces, parts ou pourcentage) en cliquant sur le cercle qui convient, et entrez le montant.

Transfert de fonds Janice Yung - Microsoft Internet Explorer provided by Co-operators Life Insurance

Address: https://baas.cooperators.ca/portal18/bas/osp/ft_member.asp?trCode=0396

les coopérateurs
Une place de choix™

Navigation
Renseignements personnels
Sujets
Transactions
Menu principal
Fermeture de session

Transactions
Transfert de fonds
Choix de placement
Transfert de fonds en suspens
Choix de placement en suspens

Documentation connexe à vos régimes
Formulaires du régime

Demande de transfert de fonds
FR - Transfer to the Pre-retirement option is allowed if you are age 50 or have 15 years of service, or your pension plan value is at least \$100,000.

Transfert du

Régime

Compte

Fonds

Type de transfert

En espèces \$.00

Actions .0000

Pourcentage

Montant

Transfert au

Fonds %

Suivant Annuler

Copyright © 2004 Co-operators Tous droits réservés.

ÉTAPE 2

Du côté droit de l'écran, à la case **Transfert au**, indiquez dans quoi vous voulez placer les sommes transférées. Choisissez les véhicules de placements et le pourcentage à affecter aux différentes options. Important : il faut que le total soit toujours de 100 %.

Cliquez sur **Suivant**.

N'oubliez pas de faire cette opération pour chaque compte que vous voulez transférer (par exemple, cotisations patronales, cotisations salariales, cotisations facultatives).

ÉTAPE 3

L'écran **Confirmation du transfert de fonds** s'affiche. Si vous voulez faire des corrections, vous pouvez revenir en arrière. Sinon, cliquez sur **Traiter la demande**.

Au dernier écran de confirmation, vous devez prendre en note votre numéro de confirmation, puis cliquer sur **OK**.

Pour visualiser ou effacer l'opération que vous venez de lancer, cliquez sur **Transferts de fonds en attente**. Pour visualiser toute l'opération, cliquez sur le signe « + » qui apparaît devant le numéro de confirmation. Pour effacer l'opération, cliquez sur **Supprimer** et confirmez l'annulation. L'opération ne restera dans le fichier **En attente** que jusqu'au traitement du transfert.

Transfert de fonds en suspens KATHY RONO - Microsoft Internet Explorer provided by Co-operators Life Insurance

Address https://services.buckconsultants.ca/clic_demo_portal/bits/asp/lft_pending.asp

les coopérateurs
Une place de choix^{me}

[gation](#)
[enseignements personnels](#)
[ansactions](#)
[ldes](#)
[enu principal](#)
[rmature de session](#)

	Numéro de confirmation	Date de soumission	Du régime	Du fonds	
+	80221839	2004-01-23			Supprimer

[nsactions](#)
[ansfert de fonds du participant](#)
[ansfert de fonds du participant](#)
[ansfert de fonds en suspens](#)
[oix de placement du](#)
[rticipant en suspens](#)

DÉBUT

© 2004 Co-operators Tous droits réservés.

Done Internet

Start Janice Yung... Transfert ... member int... Member Pla... The Co-ope... EN 10:55 AM

Important :

- Les trois premiers transferts de l'année civile sont gratuits. Pour tous les autres transferts effectués au cours de la même année civile, il faut payer des frais de 25 \$ par opération.

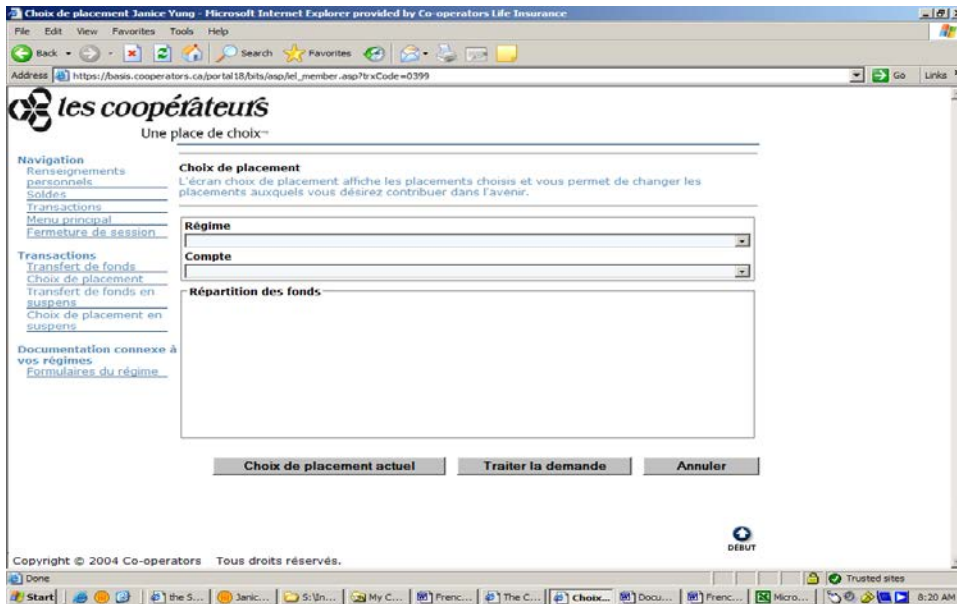
POUR CHANGER VOS CHOIX DE PLACEMENT

Pour changer les instruments dans lesquels vos cotisations futures seront investies, vous pouvez procéder comme suit :

ÉTAPE 1

Au menu **Opérations**, cliquez sur **Choix de placement**. À l'aide des cases du menu déroulant (à faire défiler vers la droite, au besoin), choisissez le régime et le compte que vous désirez changer. Indiquez, en pourcentage, les fonds dans lesquels vous voulez investir vos cotisations futures. Important : il faut que le total soit toujours de 100 %.

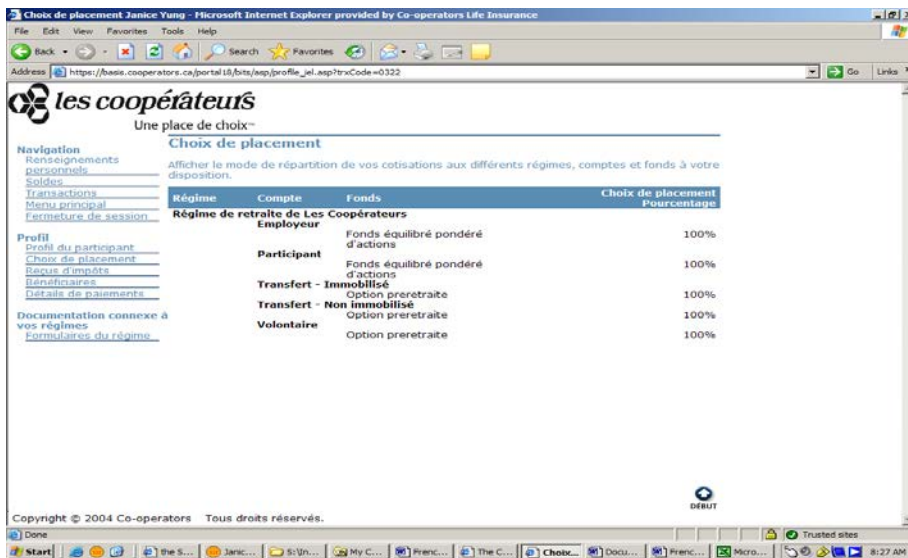
Si vous voulez diriger votre cotisation globale vers un seul fonds de placement, n'oubliez pas de faire un nouveau choix pour chaque type de compte (cotisations patronales, cotisations salariales, cotisations facultatives).



ÉTAPE 2

Vous aurez peut-être besoin de faire défiler l'image jusqu'au bas de l'écran pour cliquer sur **Traiter la demande**.

Pour voir la répartition actuelle, cliquez sur **Choix de placement actuel**.



ÉTAPE 3

L'écran **Choix de placement** affichera les détails de la nouvelle répartition. Vous pouvez alors revenir en arrière, annuler ou cliquer sur **Traiter la demande**.

Un écran de confirmation définitive apparaît. Prenez en note le numéro de confirmation et cliquez sur **OK**.

Les changements apportés à l'affectation des cotisations futures ne sont soumis à aucune limite et se font gratuitement.

Cliquez sur **Choix de placement en attente** pour voir ou effacer les modifications en attente. Pour visualiser toute l'opération, cliquez sur le signe « + » qui apparaît devant le numéro de confirmation. Pour effacer l'opération, cliquez sur **Supprimer** et confirmez l'annulation. L'opération reste dans le fichier **En attente** jusqu'au traitement du transfert.

Choix de placement en suspens Janice Yung - Microsoft Internet Explorer provided by Co-operators Life Insurance

Address: https://basis.cooperators.ca/portal18/bits/asp/rel_pending.asp?trxCod=0399

les coopérateurs
Une place de choix™

Choix de placement du participant en suspens

Numéro de confirmation	Date de la demande	Régime	Compte	
120204438	2006-07-14	Régime de retraite de Les Coopérateurs	Employeur	Supprimer

Navigation
Renseignements personnels
Soldes
Transactions
Menu principal
Fermeture de session

Transactions
Transfert de fonds
Choix de placement
Transfert de fonds en suspens
Choix de placement en suspens

Documentation connexe à vos régimes
Formulaires du régime

Copyright © 2004 Co-operators Tous droits réservés.

DEBUT

LES SOLDES DE VOS RÉGIMES

ÉTAPE 1

Cliquez sur **Régimes d'épargne** au menu principal, puis sur **Soldes**. Un écran s'affiche et vous indique le solde total du montant à votre actif.

Soldes
Afficher le sommaire de vos régimes. Cliquez sur le régime désiré pour afficher le détail des soldes, des impôts, des transactions en attente et de l'historique.

Régimes (Dernière mise à jour: 2003-11-28)	Valeur comptable	Valeur marchande	Montant acquis
F-GHI Corporation MPPP	2 574,17\$	2 504,01\$	1 624,13
F-GHI Corporation RRSP	2 915,84\$	2 948,20\$	2 948,20
Total:	5 490,01\$	5 452,21\$	4 572,33

© 2004 Co-operators Tous droits réservés.

ÉTAPE 2

Cliquez sur le régime que vous souhaitez consulter.

Vous pouvez prendre connaissance du solde selon le compte ou le fonds, vous n'avez qu'à choisir l'option pertinente à partir du menu à gauche de l'écran. Outre le solde, certains détails de vos placements sont également affichés : valeur comptable, prix par part et valeur marchande courante.

Soldes des fonds
Afficher le solde de vos fonds. Votre valeur marchande inclut l'argent non investi

Régime de retraite de Les Coopérateurs	Compte - Fonds	Valeur (unités/Actions)		Dernière mise à jour: 2006-06-30	
Argent non investi		Valeur comptable	Titres avec droits acquis	Valeur marchande	Valeur acquises
Fonds équilibré pondéré d'actions (CAD)					
Valeur unitaire: 986,8443\$					
Employeur	0,00\$	148 246,09\$	198,2700	195 661,62\$	198,2700
Participant	0,00\$	101 015,26\$	135,4333	133 651,58\$	135,4333
Total:	0,00\$	249 261,35\$	333,7033	329 313,20\$	333,7033
Option preretraite (CAD)					
Valeur unitaire: 0,0000\$					
Employeur	0,00\$	8 346,97\$	0,0000	8 346,97\$	0,0000
Participant	0,00\$	5 426,26\$	0,0000	5 426,26\$	0,0000
Total:	0,00\$	13 773,23\$	0,0000	13 773,23\$	0,0000
Total:	0,00\$	263 034,58\$	343,08643\$	343 086,43\$	343,08643\$

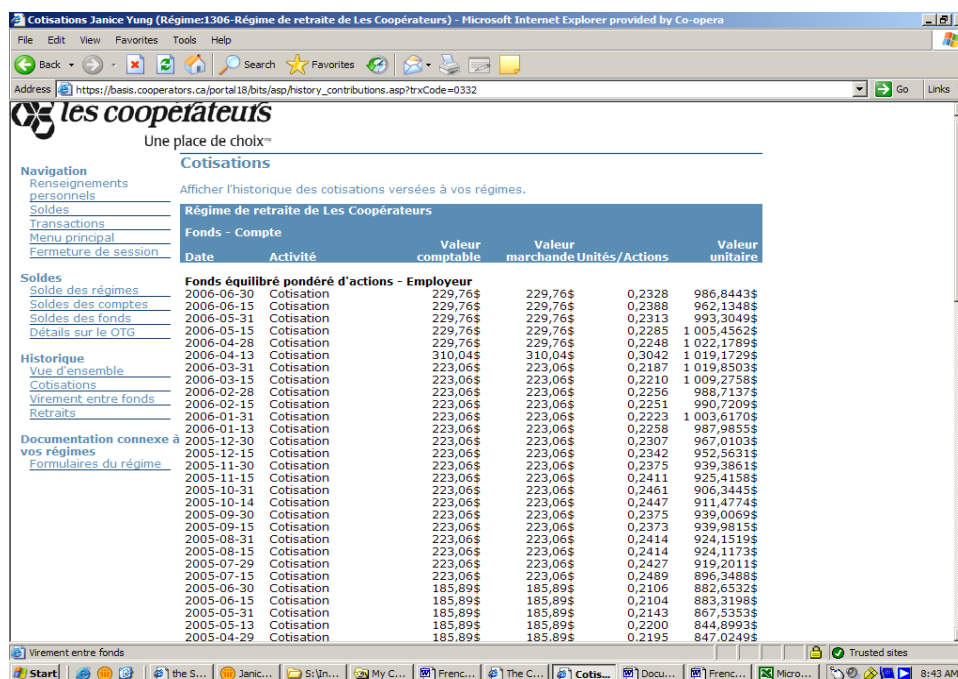
Copyright © 2004 Co-operators Tous droits réservés.

LES OPÉRATIONS FAITES SUR VOTRE COMPTE

Vous pouvez examiner l'ensemble des opérations faites sur votre compte au cours des 18 derniers mois.

Après avoir choisi **Soldes** et avoir cliqué sur votre régime, vous pouvez faire vos choix parmi les quatre options figurant au menu **Historique**.

Vous pouvez examiner vos opérations par domaine (cotisations, transferts entre fonds ou sorties de fonds) ou voir toutes les opérations en cliquant sur **Vue d'ensemble**.



Cotisations Janice Yung (Régime:1306-Régime de retraite de Les Coopérateurs) - Microsoft Internet Explorer provided by Co-opera

Address: https://basis.cooperators.ca/portal18/bits/asp/history_contributions.asp?trxCode=0332

les coopérateurs
Une place de choix™

Navigation
Renseignements personnels
Soldes
Transactions
Menu principal
Fermeture de session

Cotisations
Afficher l'historique des cotisations versées à vos régimes.

Régime de retraite de Les Coopérateurs
Fonds - Compte

Date	Activité	Valeur comptable	Valeur marchande	Unités/Actions	Valeur unitaire
Fonds équilibré pondéré d'actions - Employeur					
2006-06-30	Cotisation	229,76\$	229,76\$	0,2328	986,8443\$
2006-06-15	Cotisation	229,76\$	229,76\$	0,2388	962,1348\$
2006-05-31	Cotisation	229,76\$	229,76\$	0,2313	993,3049\$
2006-05-15	Cotisation	229,76\$	229,76\$	0,2285	1 005,4562\$
2006-04-28	Cotisation	229,76\$	229,76\$	0,2248	1 022,1789\$
2006-04-13	Cotisation	310,04\$	310,04\$	0,3042	1 019,1729\$
2006-03-31	Cotisation	223,06\$	223,06\$	0,2187	1 019,8503\$
2006-03-15	Cotisation	223,06\$	223,06\$	0,2210	1 009,2758\$
2006-02-28	Cotisation	223,06\$	223,06\$	0,2256	988,7137\$
2006-02-15	Cotisation	223,06\$	223,06\$	0,2251	990,7209\$
2006-01-31	Cotisation	223,06\$	223,06\$	0,2223	1 003,6170\$
2006-01-13	Cotisation	223,06\$	223,06\$	0,2258	987,9855\$
2005-12-30	Cotisation	223,06\$	223,06\$	0,2307	967,0103\$
2005-12-15	Cotisation	223,06\$	223,06\$	0,2342	952,5631\$
2005-11-30	Cotisation	223,06\$	223,06\$	0,2375	939,3861\$
2005-11-15	Cotisation	223,06\$	223,06\$	0,2411	925,4158\$
2005-10-31	Cotisation	223,06\$	223,06\$	0,2461	906,3445\$
2005-10-14	Cotisation	223,06\$	223,06\$	0,2447	911,4774\$
2005-09-30	Cotisation	223,06\$	223,06\$	0,2375	939,0069\$
2005-09-15	Cotisation	223,06\$	223,06\$	0,2373	939,9815\$
2005-08-31	Cotisation	223,06\$	223,06\$	0,2414	924,1519\$
2005-08-15	Cotisation	223,06\$	223,06\$	0,2414	924,1173\$
2005-07-29	Cotisation	223,06\$	223,06\$	0,2427	919,2011\$
2005-07-15	Cotisation	223,06\$	223,06\$	0,2489	896,3488\$
2005-06-30	Cotisation	185,89\$	185,89\$	0,2106	882,6532\$
2005-06-15	Cotisation	185,89\$	185,89\$	0,2104	883,3198\$
2005-05-31	Cotisation	185,89\$	185,89\$	0,2143	867,5353\$
2005-05-13	Cotisation	185,89\$	185,89\$	0,2200	844,8993\$
2005-04-29	Cotisation	185,89\$	185,89\$	0,2195	847,0249\$

Navigation
Renseignements personnels
Soldes
Transactions
Menu principal
Fermeture de session

Historique
Vue d'ensemble
Cotisations
Virement entre fonds
Retraits

Documentation connexe à vos régimes
Formulaires du régime

Virement entre fonds

FOIRE AUX QUESTIONS

Qui appeler si j'ai besoin d'aide? Et si j'oublie mon mot de passe?

Vous pouvez appeler le centre de service à la clientèle entre 8 h et 20 h, heure normale de l'Est, du lundi au vendredi. Il y aura quelqu'un pour répondre à vos questions ou vous aider à réinitialiser votre mot de passe.

Comment passer d'un écran à l'autre?

Il y a une barre de menus au coin supérieur gauche. Cliquez sur l'option qui convient. En outre, vous pouvez cliquer sur le bouton Précédent pour revenir aux écrans déjà visualisés, dans la plupart des cas. Signalons toutefois que toutes les données ne sont pas toujours visibles à l'écran. Au besoin, servez-vous des barres de défilement qui se trouvent au bas ou du côté droit de l'écran.

Comment changer mes coordonnées dans le fichier?

Pour faire des changements dans votre profil de participant, adressez-vous à votre employeur. C'est lui qui s'occupe des formulaires à signer.

Quand les opérations sont-elles traitées?

Toutes les opérations, y compris les changements aux choix de placement et les transferts entre fonds que vous demandez en ligne, sont traitées le jour d'évaluation qui suit le jour où nous en recevons la demande. Vous pouvez visualiser sur Internet toutes les opérations faites sur votre compte. Si vous avez besoin de précisions sur une opération donnée, communiquez avec le service à la clientèle au 1 866 469-2643.

Quelle est la différence entre un changement de choix de placement et un transfert entre fonds?

Quand vous faites un changement de choix de placement, vous changez l'instrument dans lequel vos cotisations seront investies à partir de là. En revanche, quand vous faites un transfert entre fonds, vous passez un montant d'un instrument à un autre. Ce transfert ne touche donc en rien les cotisations futures versées au régime. Pour toute question, communiquez avec le service à la clientèle au 1 866 469-2643.

Notre service à la clientèle est à votre entière disposition pour répondre à vos questions sur ce guide ou sur votre régime de retraite. Vous pouvez le joindre en composant le 1 866 469-2643 du lundi au vendredi entre 8 h et 20 h, heure normale de l'Est.